



Maija Heinilä / Tampereen Teknillinen Yliopisto / Asuntosuunnittelun jatkokurssi

PRIMITIIVIKOTI 1 2 3 4



PRIMITIIVIKODIN lähtökohdat ovat alkukantaisessa, yksinkertaisessa asumismuodossa kuten kodassa, viikinkien asumuksessa, jurtassa ja muiden nomadikansojen asumuksissa. Primitiivasuminen tarjoaa nykypäivän modernin ihmisen haasteisiin mielenkiintoisia näkökulmia. Tässä kodissa ei ole tärkeää huoneiden tai neliöiden lukumäärä, vaan asumisen ajattoman sisällön ja mielentilan saavuttaminen. Primitiivisessä kodissa asumisen perussisältö korostuu.

Ilmastonmuutoksen torjumiseksi asumisessa on etsittävä uudenlaisia, kestäviä keinoja, ja rakennusten energiatehokkuutta on parannettava. Tarkasteluun on kuitenkin syytä ottaa koko elämäntapamme, joka pyörii jatkuvan kuluttamisen ehtoilla. Asuntojemme kaapit ovat täynnä tavaraa, jota emme tarvitse. Aina vain suurempia asuntoja havitellaan kasvavan tavaramäärän ja mielikuvien takia. Saisimmeko jotain tilalle, jos luopuisimme vapaaehtoisesti turhasta tavarasta ja neliöistä, ja alkaisimme viettämään elämää, jossa omistamisella ei olisi niin suurta merkitystä?

Primitiivisiä asumuksia yhdistää se, että ne sisältävät yhden keskeistilan, jossa kaikki asumisen eri toiminnot tapahtuvat. Asunnolla on vahva sosiaalinen ydin, missä arjen askareet ja ruoan valmistaminen tapahtuu. Nykyaikaisessa tätä sosiaalista asunnon ydintä vastaa hieman näennäisesti erillinen olohuone. Primitiivikoti on olohuone. Siinä ei ole funktionaalista tilajakoa, jossa eri toiminnot ja ihmiset olisi lokeroitu erottavien seinien taakse. Primitiivasunnossa asukkaat ja toiminnot kohtaavat yhdessä tilassa ja asumisen sosiaalinen ulottuvuus on voimakkaampi. Primitiivikoti on kestävä niin ekologisessa kuin sosiaalisessakin mielessä.

Primitiivikodissa yksi tärkeä lähtökohta on asumisen kokemuksellisuus. Primitiivikoti on kiintokalustettu valmiiksi niin, että rakenteen orgaaninen muoto synnyttää olemisen ja tekemisen paikkoja, joita asukas voi itse oivaltaa yhä uudelleen.

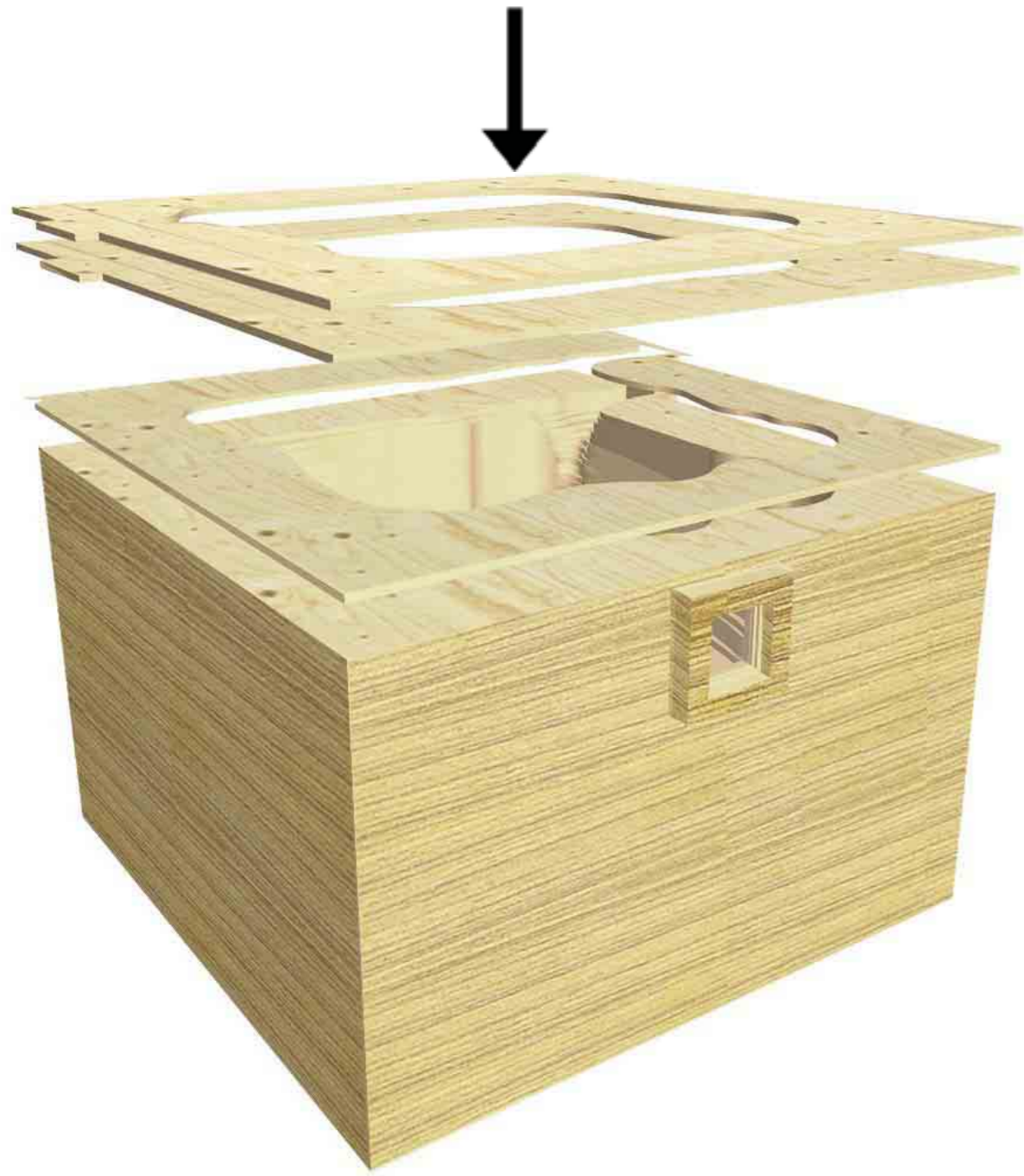


asukkaat

Primitiivikotiin muuttaa pieni perhe, pariskunta kouluikäisen lapsensa kanssa. Pariskunta havahtui elävään oravanpyörässä, jossa kiire, loputon kuluttaminen ja ulkoiset paineet vallitsivat. He alkoivat kaivata yksinkertaisempaa ja ekologisempaa elämäntapaa, jossa perhe myös viettäisi aikaa enemmän keskenään. Muuttamalla primitiivikotiin he tekevät eettisen valinnan kestävämmän ja yksinkertaisemman elämäntavan puolesta. Kokemus asumisesta ilman tarpeetonta materiaa on vapauttava.



| | |
|---|---------------------|
| Kokonaisala: | 25,0 m ² |
| Huoneala: | 11,0 m ² |
| Huoneala sisältäen alle 160 cm korkean tilan: | 23,5 m ² |
| Yläpiha: | 18,5 m ² |



RAKENNE

Primitiivikoti koostuu havupuuvilluista valmistetuista Kertopuu-levyistä, jotka on tehtaalla sahattu oikean muotoisiksi. 50 mm paksut puulevyt ovat sahausmuodoltaan erilaiset synnyttäen sisätilan orgaanisen muodon, kun levyjä ladotaan päällekkäin. Kertopuulevyt kiinnitetään ruuvaamalla toisiinsa. Levyt ovat jäykkiä ja itsensä kantavia. Materiaaliksi on valittu ekologinen puu, joka on uusiutuva ja kierrätettävä rakennusmateriaali. Materiaali sitoo itseensä hiiltä, sillä osa metissä puihin kasvun aikana sitoutuneesta hiilestä siirtyy puutuotteisiin. Riittävä seinämäpaksuus mahdollistaa hyvän lämmön- sekä ääneneristävyyden ilman muita rakennusmateriaaleja tai lämmöneristysvillaa.

Ulospäin primitiivikoti on eleetön puutori, mutta sisältä paljastuu sille vastakohtainen orgaaninen asukkaan maailma.



Minimikoti kaupunkiympäristössä 1/500

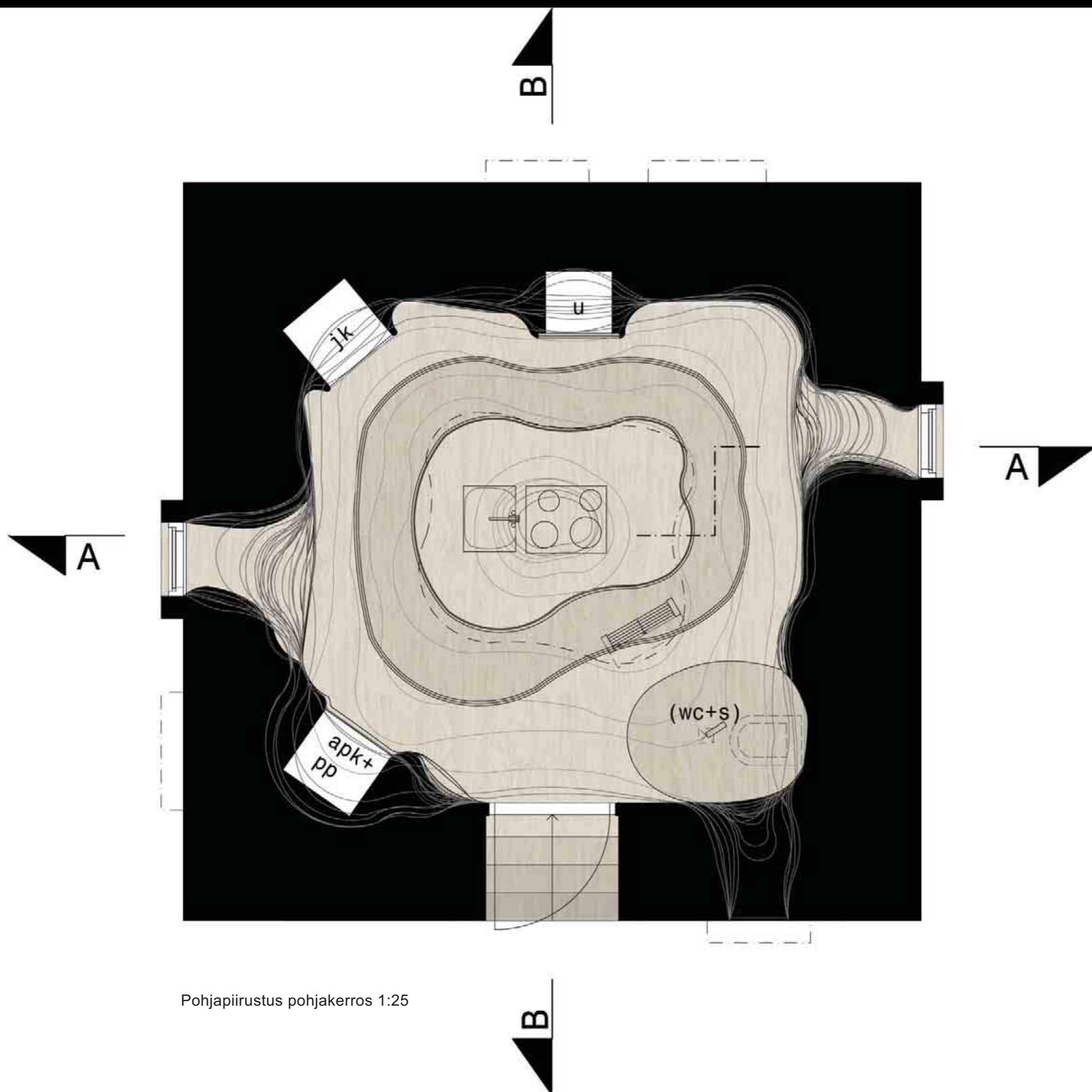


Minimikoti luonnonympäristössä 1/500

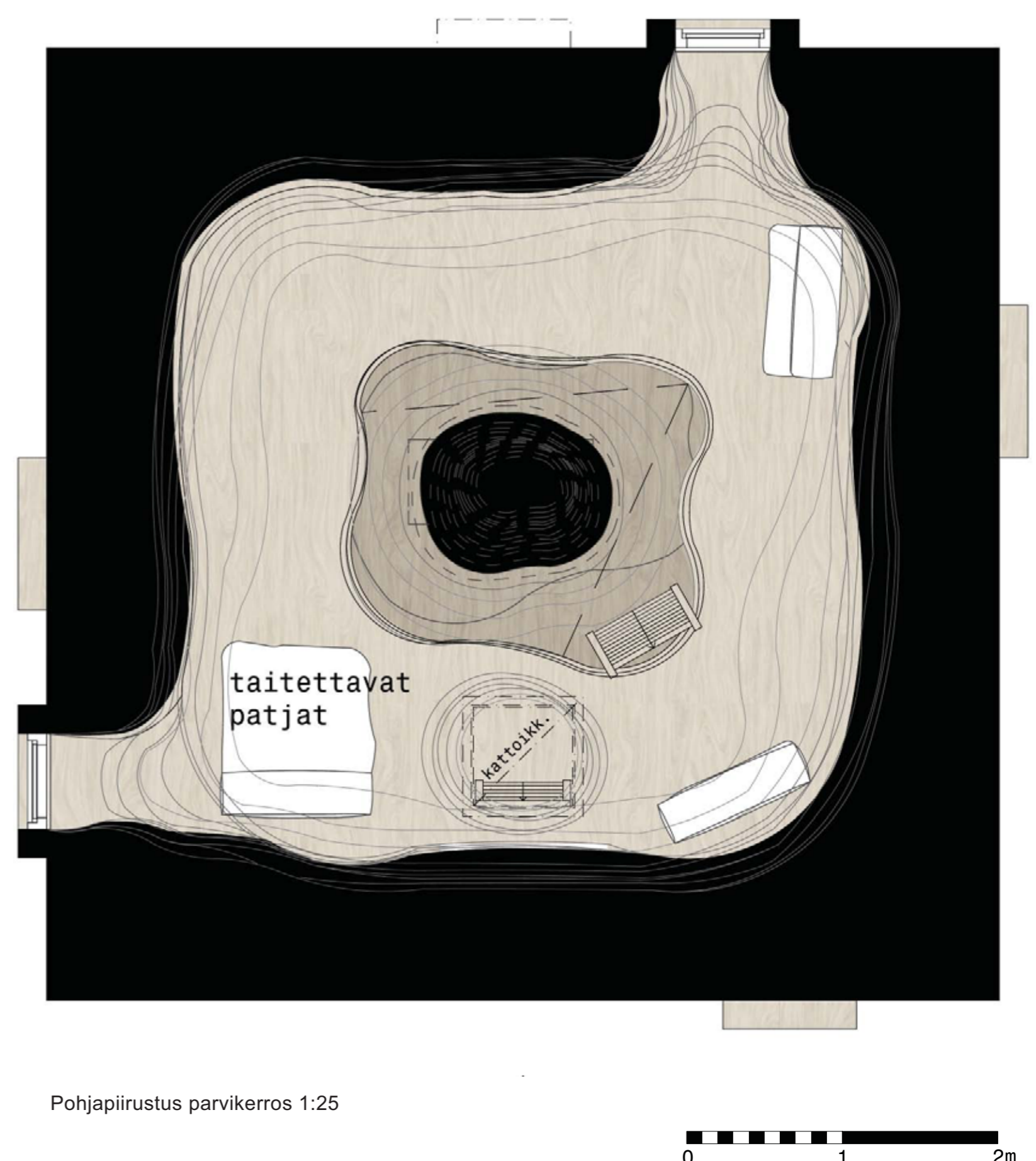
0 10 30m

SIJAINTI

Minimikodin sijoituspaikka on lähtökohtaisesti urbaani ympäristö, jossa infrastruktuuri on valmiina ja palvelut lähellä. Kaupunkien tiivistäminen on erityisen tärkeää kestävämmän yhdyskuntarakenteen saavuttamiseksi. Minimikoti soveltuu täydennysrakennuksena pienen kokonsa vuoksi lukuisiin erilaisiin paikkoihin. Primitiivikoti voi sijaita sisäänpäin kääntyneen luonteensa vuoksi lähes missä vain - jopa kaupungin pääkadun varrella. Lattiapinnan korkeusero maantasosta sekä pienet ikkunat ohikulkijan katsekorkeuden yläpuolella varmistavat riittävän yksityisyyden asukkaille.



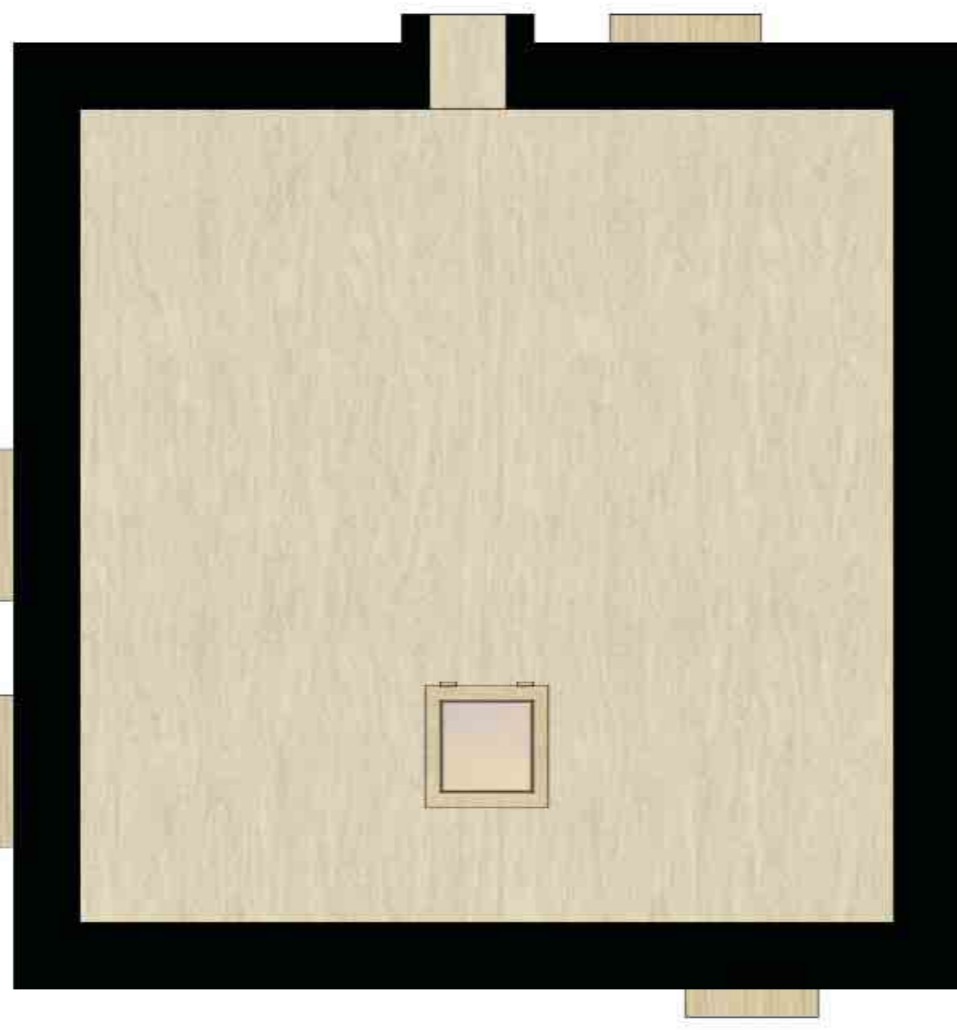
Pohjapiirustus pohjakerros 1:25



Pohjapiirustus parvikerros 1:25

0 1 2m

0 1 3m



Pohjapiirustus, piha 1:40

Alakerrassa tilan keskipisteenä on pöytä, jonka ääressä valmistetaan ruokaa, syödään, työskennellään, seurustellaan, ja tehdään muut arjen askareet. Monikäyttöinen pöytä on koko kodin keskipiste. Wc-suihkutila on nostettavan puukannen alla kolossa, jolloin tila saadaan hyötykäyttöön silloinkin, kun wc:tä ei käytä kukaan. Suihkuun mentäessä wc:n yläpuolelta lasketaan suihkuverhokangas wc-syvennykseen, jolloin märkätilaa on minimimäärä asunnossa.

Vetäytyminen on mahdollista parvikerroksen luolamaisissa sopukoissa. Yksityisyyden tunteen saamiseksi ei tarvita välttämättä umpinaisia seiniä, vaan sopivan intiimi tilantuntu. Ikkunasyvennykset ovat myös oleskeluun soveltuvia. Nukkumalustat ovat siirrettäviä, joten nukkua voi parvikerroksen lisäksi myös alhaalla.

Kattoikkunan kautta kiivetään parvikerroksesta pihalle, joka sijaitsee keskeisesti kodin päällä. Pihan korkeat seinämät suojaavat sopivasti ulkomaailmalta. Selkeän yksinkertainen muoto toimii vastapainona sisätilan rikkaukselle.

Varsinaista säilytystilaa ei ole, tarvittavat tavarat ovat esillä ja käden ulottuvilla.

Wc + suihku lattiakannen alla



Wc:n yläpuolelta lasketaan suihkun ajaksi suihkukangas



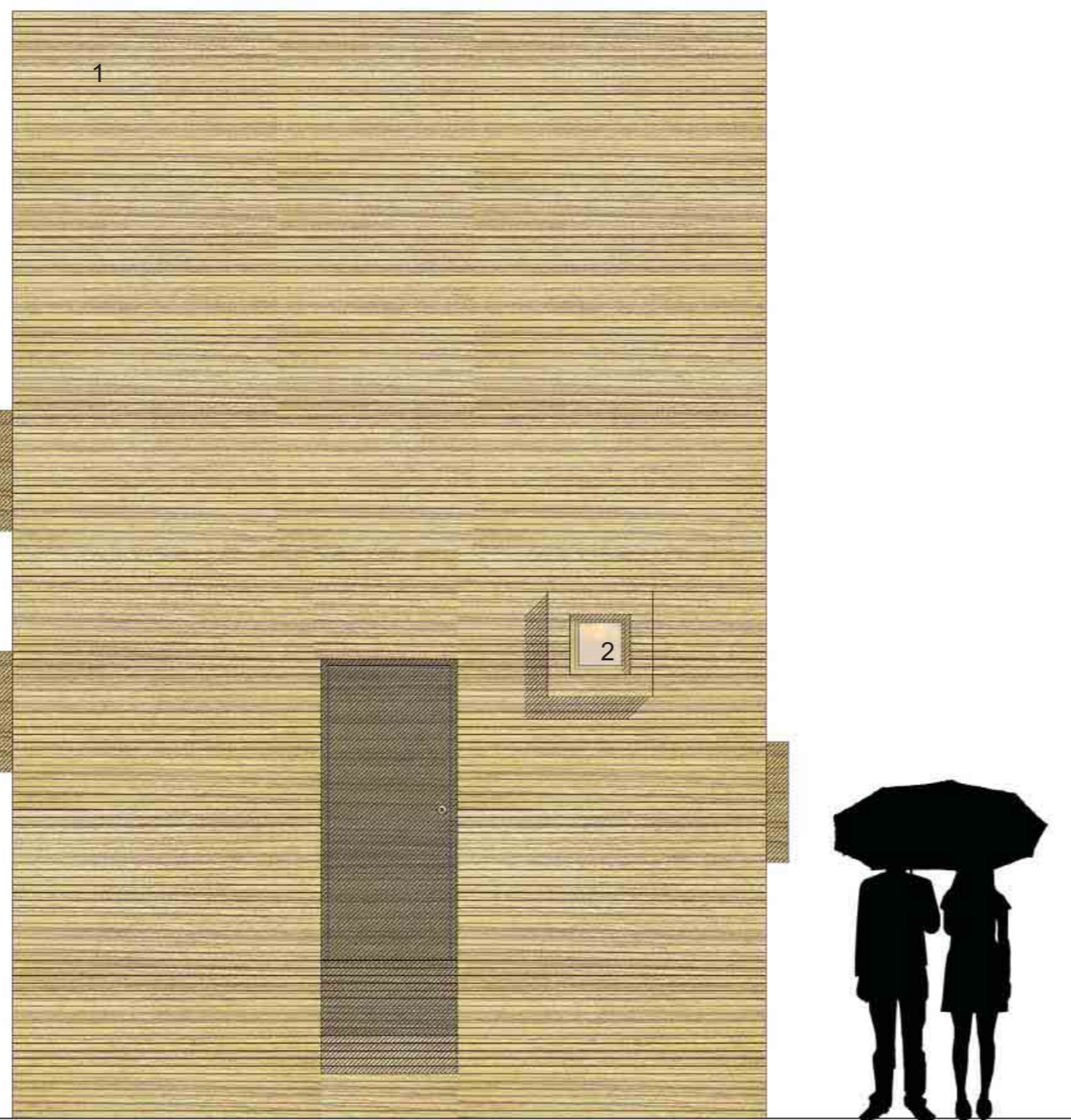
Makuupaikat rullattavia ja helposti siirrettävissä



Maija Heinilä / Tampereen Teknillinen Yliopisto / Asuntosuunnittelun jatkokurssi

PRIMITIIVIKOTI 2 1 2 3 4

+7.350



Julkisivu 1, 1:40



Julkisivu 2, 1:40

- 1 kertopuulevyt, paksuus 50 mm
- 2 lasi



Julkisivu 3, 1:40



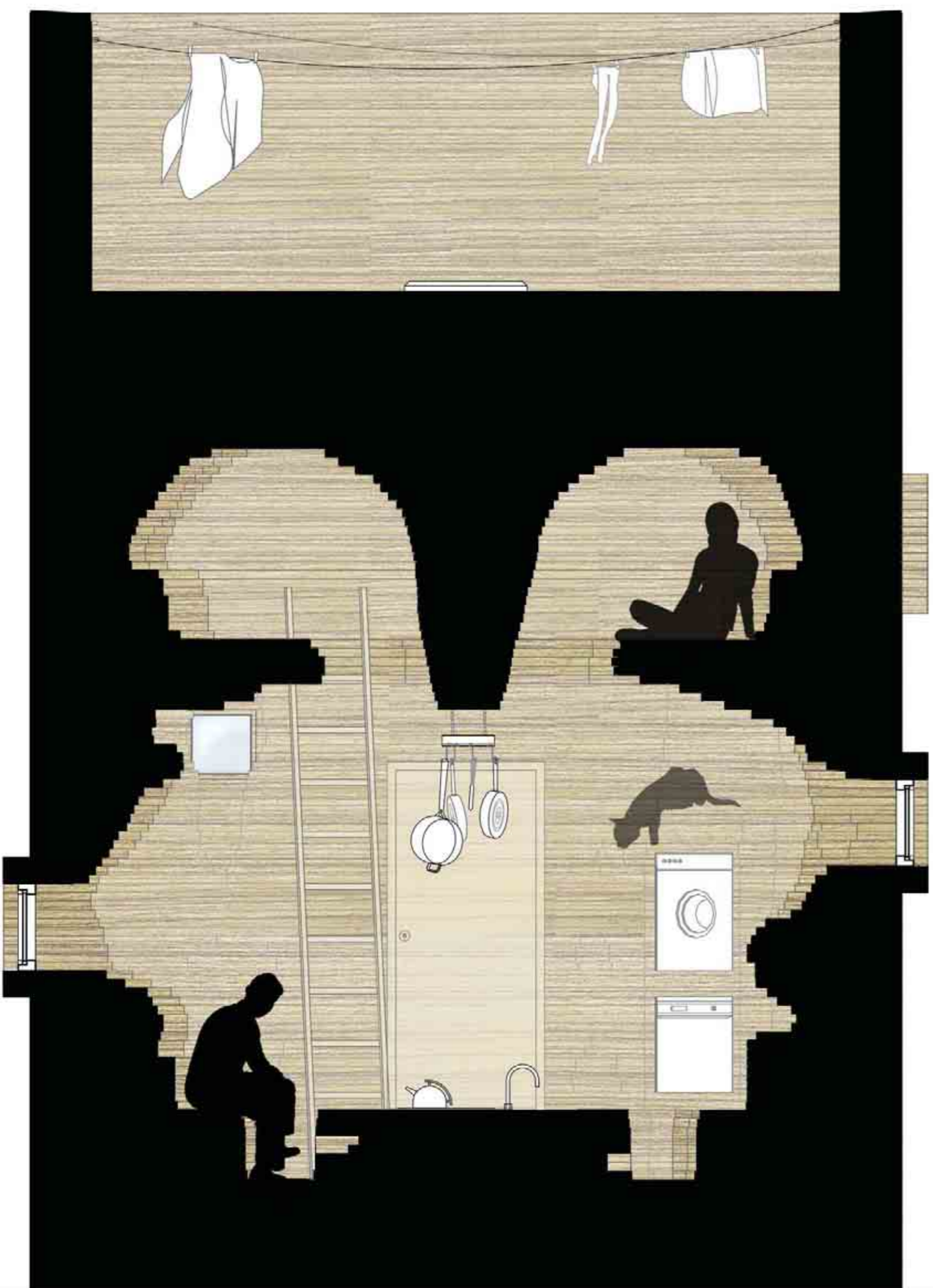
Julkisivu 4, 1:40

0 1 3m



Maija Heinilä / Tampereen Teknillinen Yliopisto / Asuntosuunnittelun jatkokurssi

PRIMITIIVIKOTI 2 1 2 3 4 9-



Leikkaus A-A, 1:25

+7.350

+5.750

+3.750

+1.050

+0.650

+0.00



Leikkaus B-B, 1:25

