



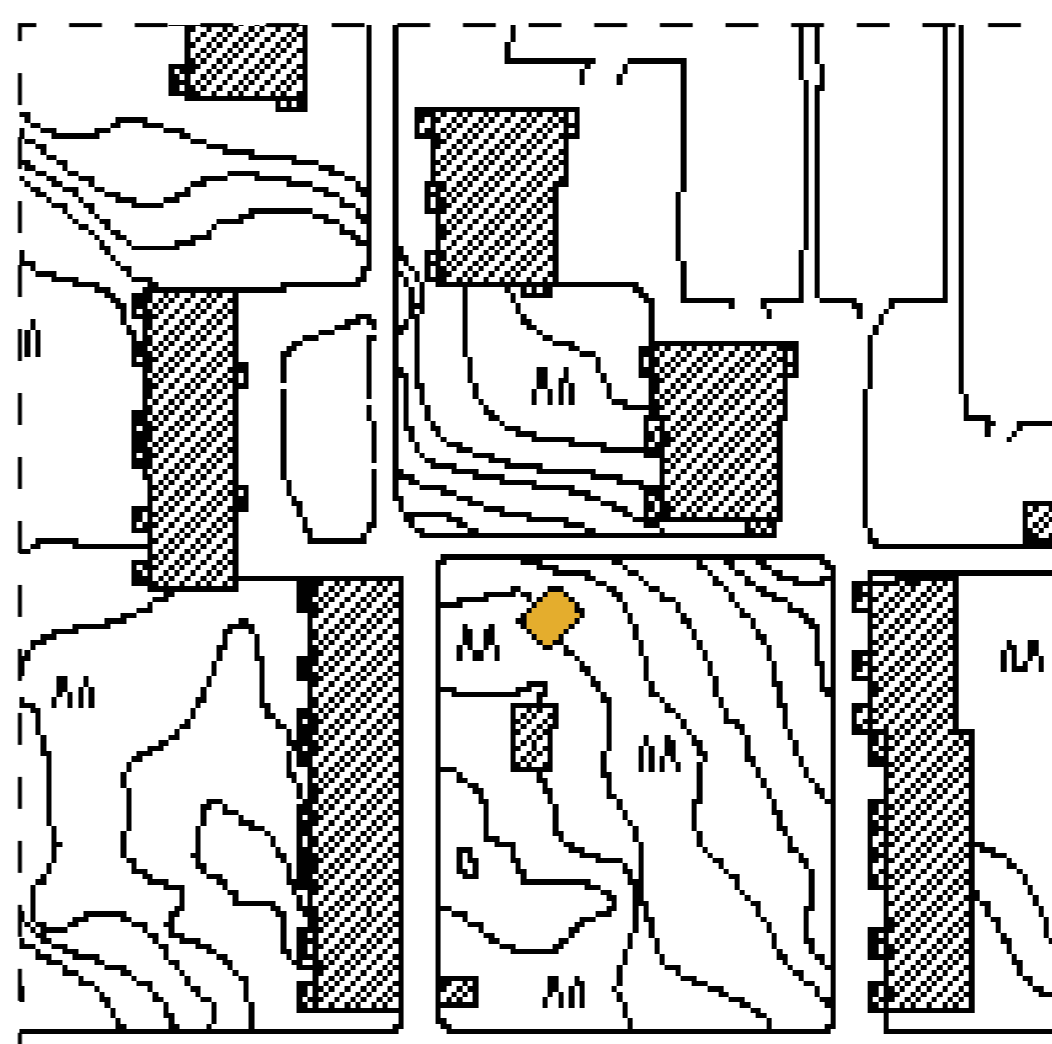
## KUKKAKAPSELI KK

1 2 3

Tavoitena työssä on tuottaa edullista omakotimaista asumista keskellä kaupunkia, hyvien yhteyksien ja palveluiden äärellä, olemassa olevaa kaupunkirakennetta ja sen verkostoa hyödyntäen. Kokonsa puolesta työ ottaa kantaa kulutustottumuksiin ja sitä kautta asumisen ekologisiin kysymyksiin. Myös materiaali- ja rakennepuolella ympäristönäkökulma (mm. energiatehokkuus ja materiaalien kierrätettävyys) pyritään huomioimaan.

Tärkeämpää, kuin yrittää sulloa asuminen viiteen neliöön, on ollut tilan käyttökelpoisuuden ratkaiseminen. Asumisen toiminnot vaativat tilaa - mistä tilaa saadaan kun sitä lähtökohtaisesti on käytössä vähemmän. Mitä kaikkea kotona pitäisi pystyä tekemään? Onko järkevää tai käytännöllistä, että kotona käydään vain nukkumassa, ja kaikki muut toiminnot on ulkoistettu? KK-koti on minimiasumista ihmiselle, jolle koti on keskeinen paikka, niin yksin ollessa kuin ystäviä tavatessa. Kotona on kiva tehdä juttuja ja puuhastella, ja siihen liittyykin toinen työn keskeisistä teemoista: puutarha.

Puutarha on tavallisesta poiketen vertikaali. Puutarha ei olekaan maassa rakennuksen vieressä, vaan osana rakennusta muodostaen alati muuttuvan ja elävän julkisivun. Hiljalleen kasvit peittävät rakennuksen osittain tai kokonaan. Tarjolla on jotain nähtiä myös naapureille.



SIJOITUSKAAVIO  
1:1000



Rakennuksen on ajateltu sijaitsevan kaupunkirakenteessa jossakin hieman suojaa tarjoavassa paikassa, pikku taskussa, joka luo rakennuksen ympärille sen tarvitseman rauhallisemman puoliyökkisen vyöhykkeen. Tämän kaltaisia paikkoja, sopivia sijoitusympäristöjä KK-kodille, ovat esimerkiksi korttelipihat ja kaupunkirakenteen keskelle jääneet käyttämättömät pikku metsä / pusikkoalueet. Jokin sopiva maastonmuoto, esimerkiksi pieni kukkula, olisi ihanteellinen ympäristöstä rakennusta rajaava tekijä. Rakennus sijoittuu keskelle rakennettua ympäristöä täydentäen kaupunkirakennetta ja hyötyen jo olemassa olevista palveluista ja infrastruktuurista.



VALOKUVA KAAVISSA ESITETYSTÄ  
YMPÄRISTÖSTÄ

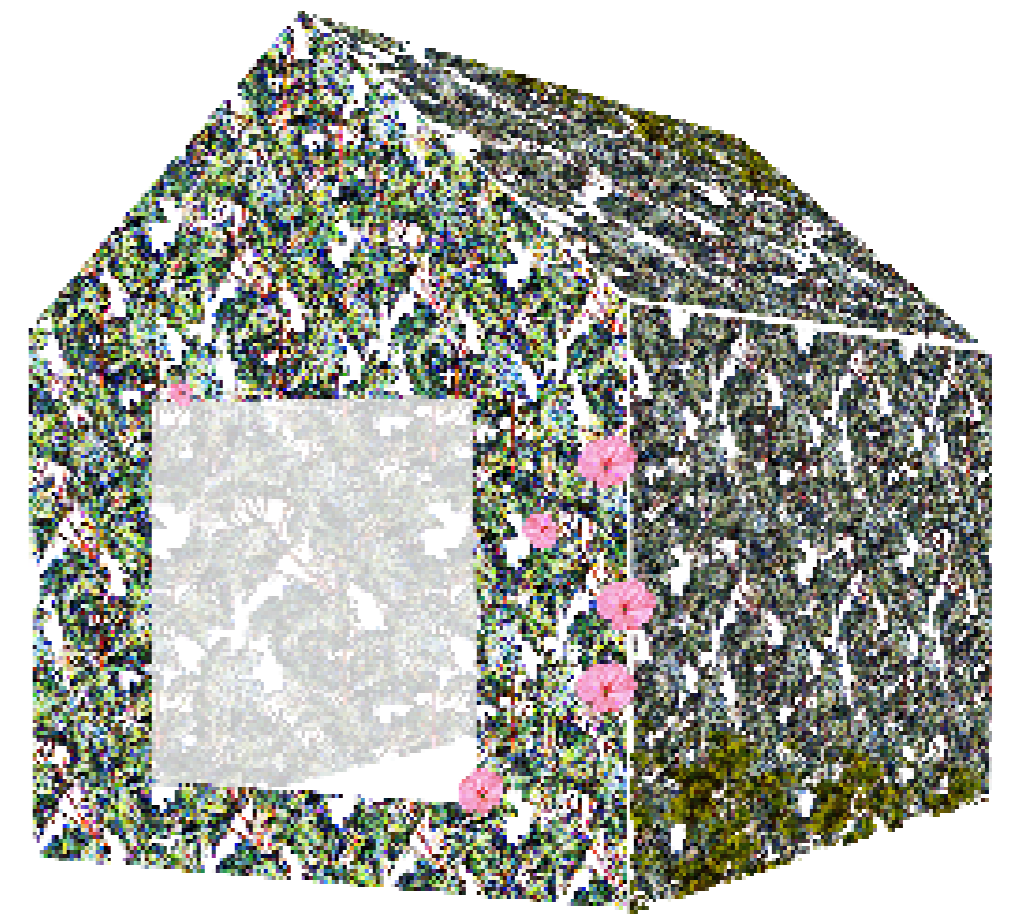
Vakituiseen käyttöön KK-koti sopii pariskunnalle tai yksin asuvalle henkilölle. Tilaa on varattu myös satunnaiselle yövieraalle uuvuttavan peli-illan tai pitkän illallisen jälkeen.

### Tiivistelmä

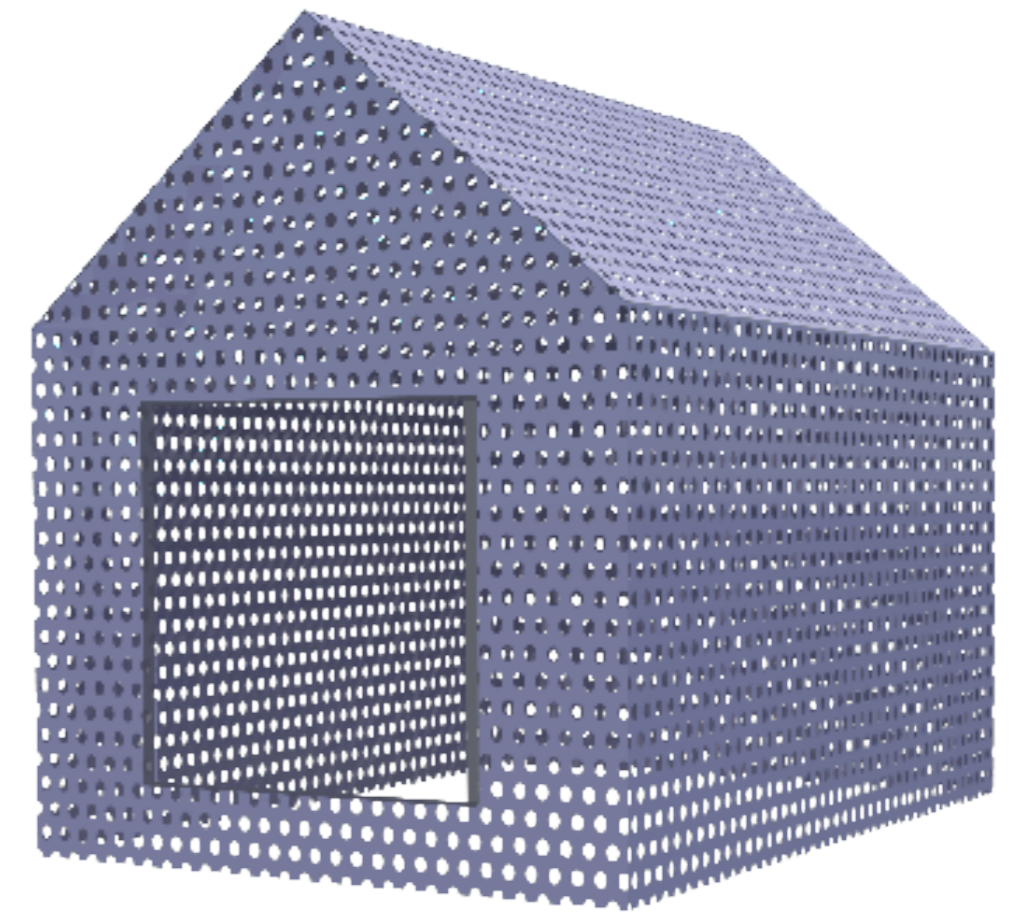
- 1) muuntuva tila kotona viihtyvälle
- 2) helppokäyttöinen ja edullinen rakennus kahdelle (lisävuoteella)
- 3) käyttäjälle, jolla haaveena oma tupa ja perunamaa kaupungissa
- 4) lähellä palveluita, helposti saavutettavissa



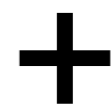




PUUTARHA



KIINNTYMSALUSTA

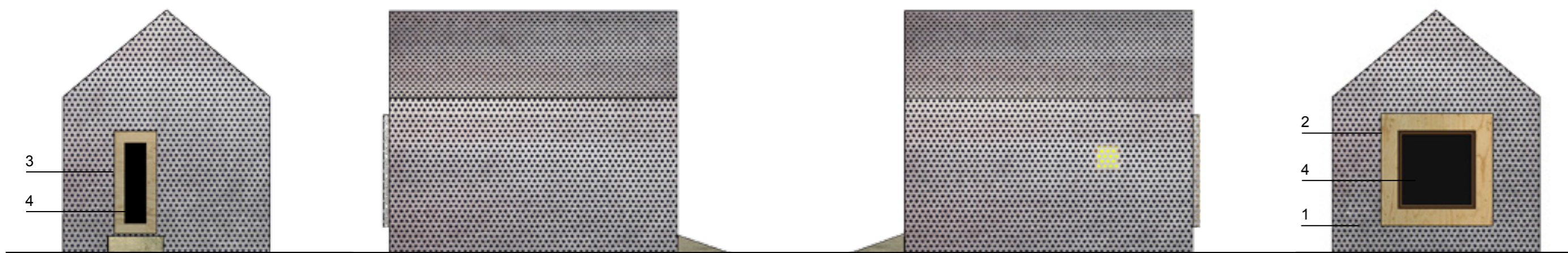


SÄÄNSUOJA

JULKISIVUT  
1:100



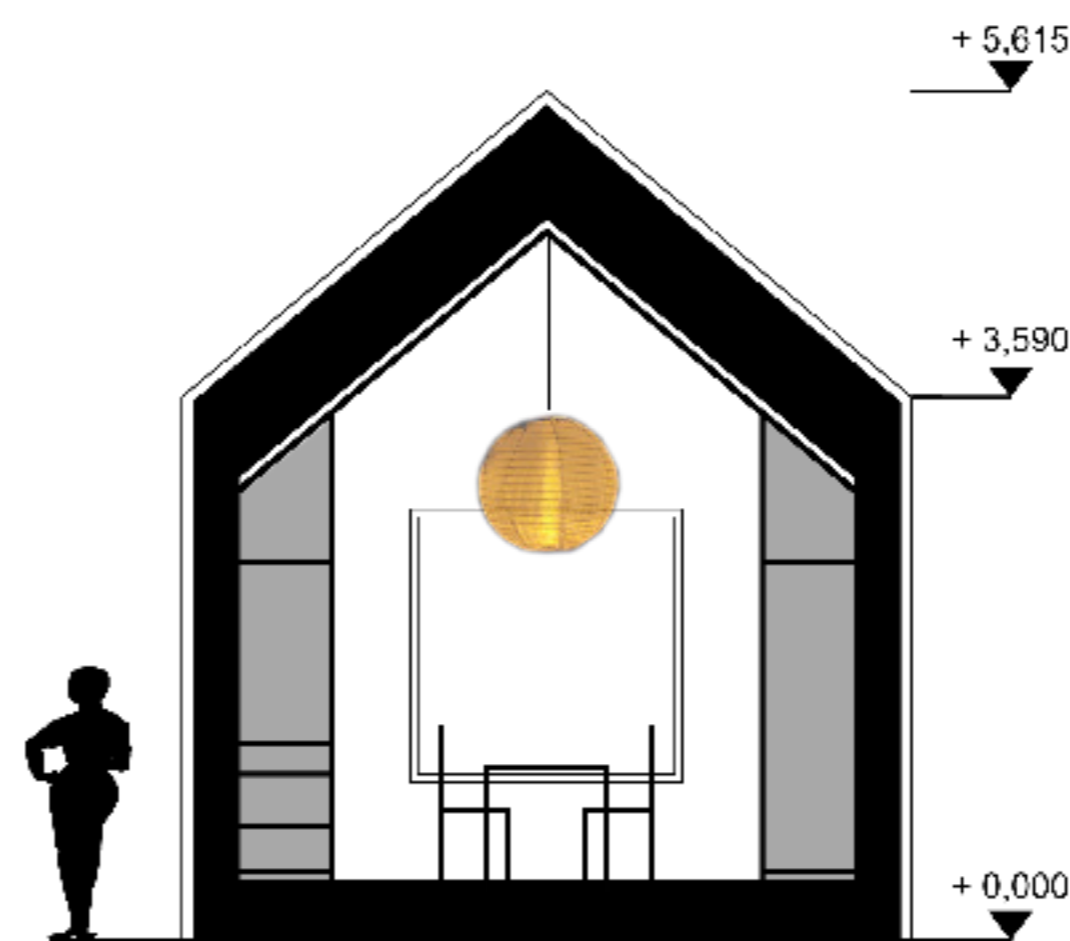
1. reikälevy / ruostumaton teräs
2. vaneri, säänkestävä
3. puu
4. lasi



# KUKKAKAPSELI KK

Anu Nukarinen / Tampereen Teknillinen Yliopisto / Asuntosuunnittelun jatkokurssi 2009 - 2010

1 2 3



LEIKKAUS A-A  
1:50



Pienen rakennuksen kodinomaisuutta on pyritty vahvistamaan muotoilun avulla. Tupa - asuminen perusyksikkö, kodin arkityyppi on toiminut työn muodonannollisena lähtökohtana. Harjakattoinen leikkausmuoto toistuu sekä rakennuksen sisätilassa että ulkohahmossa. Tupamaisia piirteitä on myös rakennuksen pohjaratkaisussa. Toiminnan keskuksena on yksi tila, joka muuntuu päivän eri toimintojen mukaan.

Rakennuksen ulkohahmo on kappalemainen. Itse ulkokuori koostuu kolmesta osasta. Alimmaisena, säältäsuojaavana kerroksena, on väritään tumma konesaumattu pelti, johon seuraava kerros, teräksinen reikälevy (tarttumisalusta), kiinnittyy. Toisiinsa kaksi ensimmäistä kerrosta liitetään klipsu- maisten kiinnikkeiden avulla, jotka kiinniteään pellin saumoihin ja reikälevy klipsun toisessa päässä olevaan soveltuvaan osaan. (Kattosiltöjen kiinnitys peltikattoon.) Tartunta-alustan, johon puutarhan kasvit tukeutuvat, värin asukas saa itse välitä värikartan runsaasta valikoimasta. Reikälevyn reiän koko on kuvissa 70 mm.

Kolmannen kerroksen muodostaa puutarha, johon asukas saa itse valita mieleisensä kasvit. Köynnöksiä, villiviinä, kurpitsoi- ta tai kentien jotakin syötäväksi kelpaavaa, kuten tomaatteja tai herneitä. Tavoitteena kuitenkin, että valitut kasvit ovat kii- peävää sorttia. Talon hoito on Kukkakapselikodissa tärkeä osa asumisprosessia.

Tietynlaista kappalemaisuutta ja hieman karua yksinkertaista tunnelmaa on tavoiteltu myös rakennuksen sisäpuolella. Perustilassa ollessaan kodin päätä on yksiaineinen, lattialta kattoon vanerilla vuorattu. Puupinalle tehdään mahdollisesti tarvittava suojaksittely (esim. vahaus) parantamaan kulutuk- senkestoa. Käsitelyvaihtoehtoista valitaan kuitenkin sellain- en, joka jättää puun kauniin kuvioinnin näkyviin. Sisäpinnoilla käytetään erityisen voimakaskuvioista vaneria.

Rakennuksen runko ja suurin osa sisämateriaaleista ovat puuta, lämmöneristeinä käytetään puukuituvillaa. Yleisesti materiaali- ja pintakäsittelyvaihtoehtoissa painotetaan mah- dollisuuksien mukaan tuotteiden ympäristöystävällisyyttä ja kierrätettävyyttä. Ilmeisesti jopa julkisivuun tarvittavia metal- li tuotteita on saatavilla kierrätterrävissä olevina vaihtoehtoina.

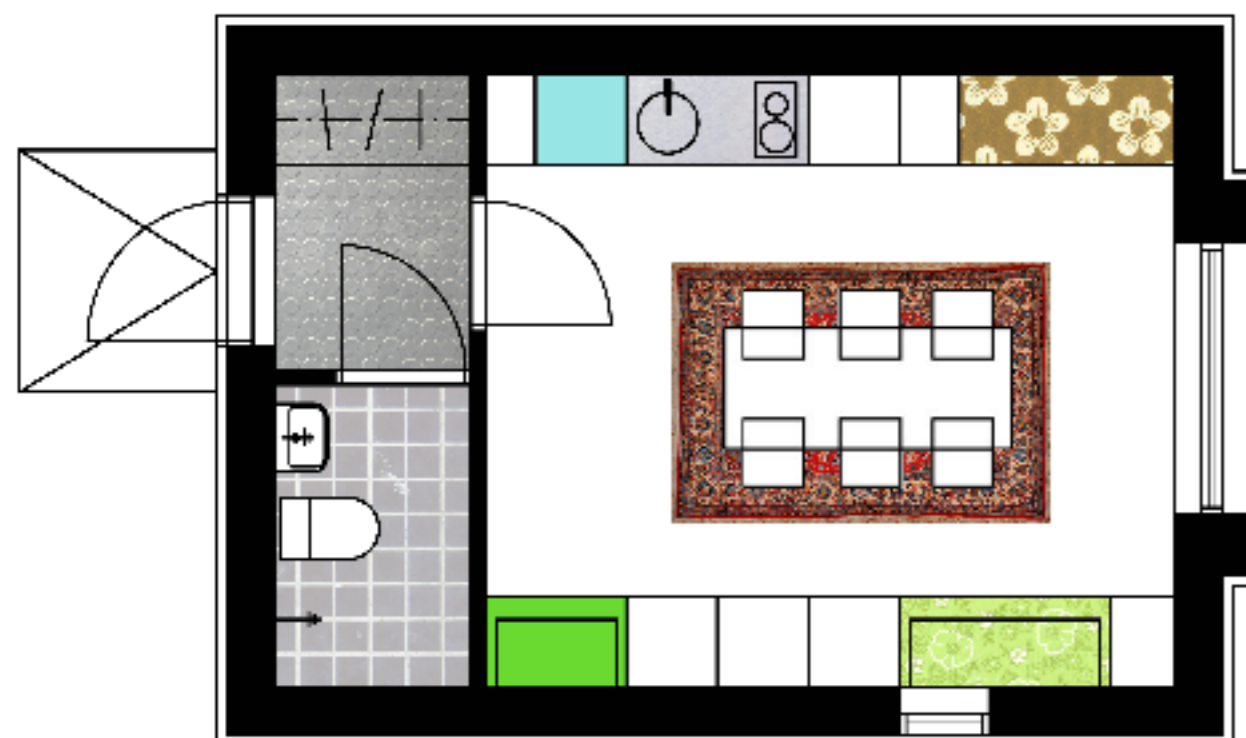


POHJAPIIRROS

1:50



A



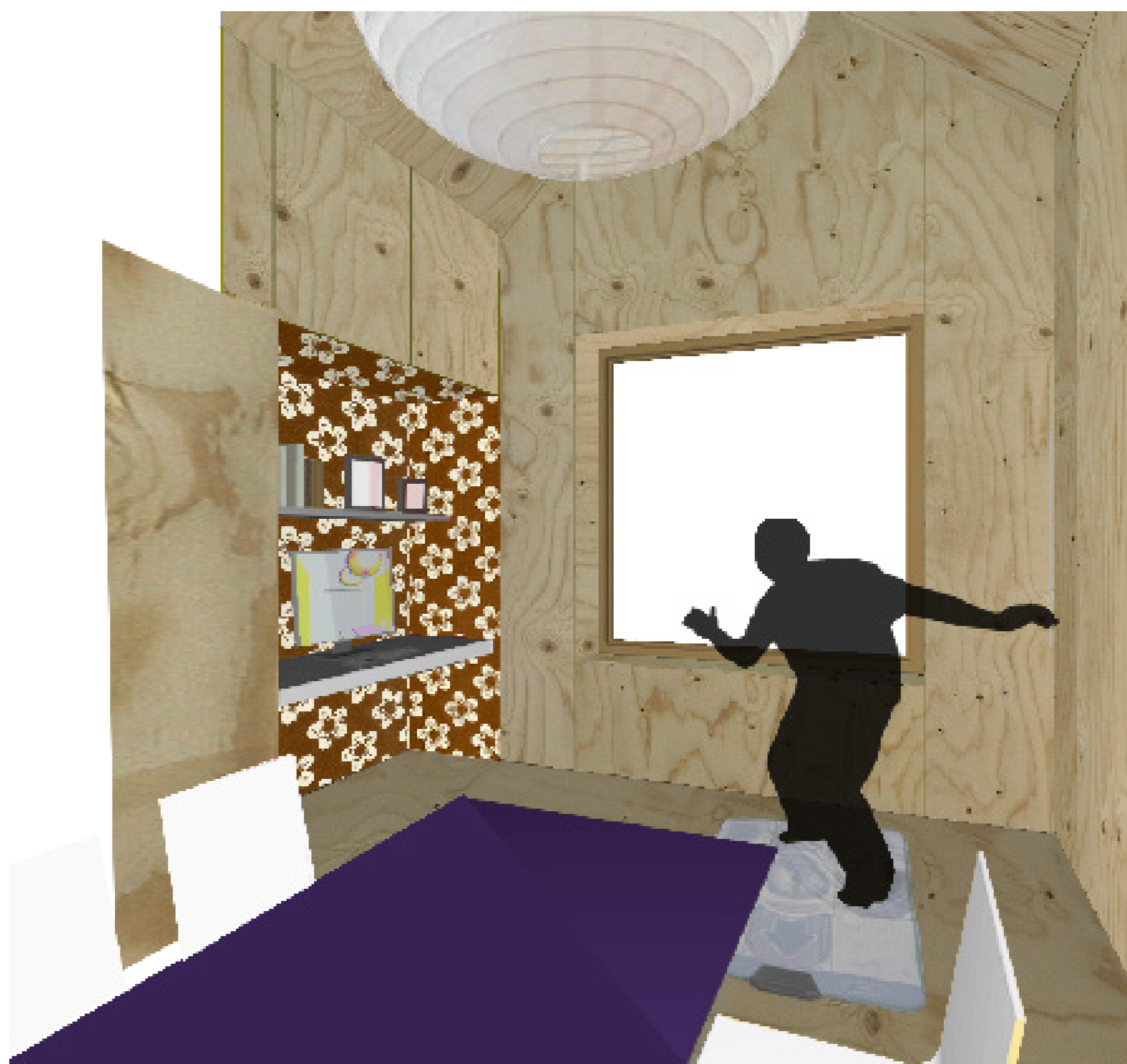
/ ISO ILLALLINEN kalustus

A

-  työ / huvi / yhteydenpito
-  mh
-  keittiö
-  oh / vierashuone
-  pesula

Pohjaratkaiun ideana on yksinkertainen muuntelu - Asuminen ei saa olla liian hankalaa. Muunneltavuus perustuu ovien taakse kätkeytyviin toimintapisteisiin. Tila on mitoitettu siten, että useamman toiminnon samanaikainen käyttö ja samalla liikkuminen tilassa on mahdollista, esimerkiksi sänkyä ei tarvitse siivota sivuun jos haluaa mahtua aamupalle. Toimintapisteitä kodissa on viisi: pesula, olohuone / vierasvuode, makuuhuone, työ / huvilokero ja keittiö. Lisäksi tilaa on varattu kodin tarvittaville tavaroille - vaatteille, taittuoleille, murepaketeille, harrastusvälineille.. Taustalla on ajatus, että ihan kaikesta ei tarvitse luopua, vaikka rajallisessa tilassa hankintojaan joutuu huolella harkitsemaan - Minimiasumista ja kulutustottumusten tarkastelua kohtuullisin vaatimuksin.

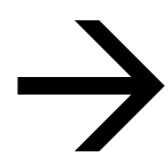
Huoneistoala 24,0 m<sup>2</sup>  
Kerrosala 29,5 m<sup>2</sup>  
Ilmatilavuus 82,5 m<sup>3</sup>



# KUKKAKAPSELI KK

Anu Nukarinen / Tampereen Teknillinen Yliopisto / Asuntosuunnittelun jatkokurssi 2009 - 2010

1 2 3



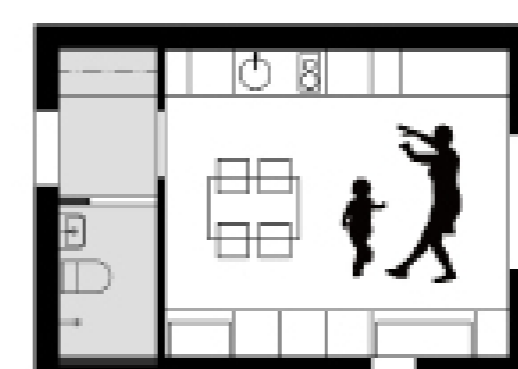
KK-kodissa kodikkuus löytyy kaapin sisästä. Ovien takana sijaitsevat toimintapisteet asukas voi itse maalata, tapetoida ja sisustaa mielensä mukaisiksi.

Makuuhuoneet toteutetaan päiväksi seinälle nostettavilla sängyillä. Nostomekanismi on käsikäyttöinen, ja ainakin mainosten mukaan helppo ja nopea. Pienempi vuode toimii normaalitilanteessa sohvana, tarvittavat sisustustyynyt ja torkkupeitot mahtuvat vuoteen kanssa komeroon. Päämakuuhuoneessa on pieni ikkuna tuuletamista varten.

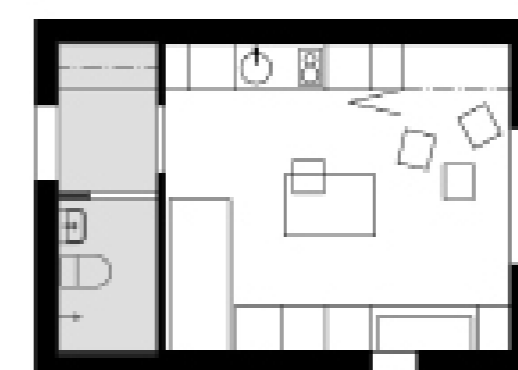
Keittiö koostuu kahdesta 1200 mm leveästä yksiköstä, joissa vesipiste, jääkaappi ja liesitaso sijaitsevat. Keittön yleiseen säilytykseen (lusikat, mikro, kattilat, säilykkeet) on lisäksi varattu yksi 600 mm leveä kaappi varsinaisen keittön vierestä. Pesula sijaitsee keittön toisella puolella. Oven taakse kätkeytyvät pesukone tarvikkeineen sekä pyykin säilytykseen varatut tilat.

Työpisteeksi merkitty lokero on tarkoitettu sekä hyötyä että huvi käyttöön. Työt ja johdot saa oven taakse piiloon kun hommat on hoidettu. Illalla koneen ääreen mahtuu kokoontumaan: pelaamaan tai kientien viettämään elokuvailtaa. Toisaalta voidaan tila olla varattu ompelukoneellekin.

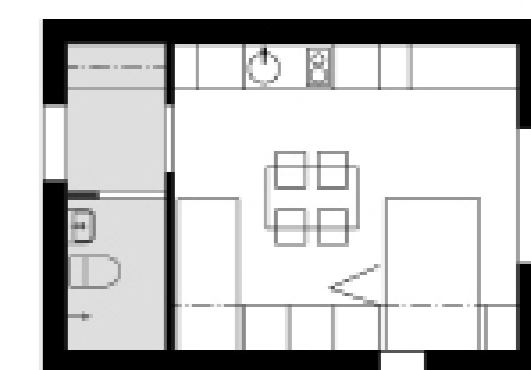
AAMUJUMPPA



YKSI (KAKSIN) KOTONA



PELI-ILTA



YÖVIERAS